



PLAÇA DE L'ESGLÉSIA, 1-B
08328 ALELLA (BARCELONA)

TEL.: 93 540 64 83
CORREU@ACTIUM.CAT

Actium[®]

GESTIÓ DEL PATRIMONI
HISTÒRIC I ARQUEOLÒGIC

Intervenció arqueològica Carrer dels Metges, 16

Barcelona, el Barcelonès

Juliol – Novembre 2018

OSCAR DE CASTRO LÓPEZ
ALELLA, 18 DE DESEMBRE DE 2018



Memòria

Núm. Exp. Dept. de Cultura: 470 K121 NB 2018/1-22347
437 K121 NB 2018.2.22826
Codi Servei d'Arqueologia de Barcelona: 064/18



SUMARI

1.	SITUACIÓ	3
2.	MARC GEOGRÀFIC I GEOLÒGIC.....	3
3.	CONTEXT HISTÒRIC I ARQUEOLÒGIC.....	4
	3.1. Context històric	4
	3.2. Context arqueològic.....	4
4.	MOTIVACIÓ I OBJECTIUS.....	6
5.	FONAMENTS DE DRET.....	6
6.	TREBALLS REALITZATS.....	6
7.	METODOLOGIA	8
8.	RESULTATS DE LA INTERVENCIÓ	9
	8.1. Estratigrafia general	9
	8.2. Àmbit 2a	10
	8.3. Àmbit 2c	11
	8.4. Àmbit 2b.....	13
	8.5. Àmbit 1	13
9.	CONCLUSIONS.....	14

ANNEX 1. DOCUMENTACIÓ ADMINISTRATIVA

ANNEX 2. DOCUMENTACIÓ FOTOGRÀFICA

ANNEX 3. DOCUMENTACIÓ PLANIMÈTRICA

ANNEX 4. UNITATS ESTRATIGRÀFIQUES

ANNEX 5. INVENTARI DE MATERIALS

FITXA TÈCNICA

Tipus d'intervenció	Preventiva
Activitat autoritzada	Control i excavació arqueològica
Dates autoritzades	Del 23 de juliol al 31 d'agost de 2018 i del 31 d'octubre al 2 de novembre de 2018
Codi Servei Arqueologia Barcelona	064/18
Núm. Exp. Dept. Cultura	470 K121 NB 2018/1-22347 470 K232 NB 2018/2-22826
Promoció	Lorens Project SL
Execució de l'obra	CALIPSA
Execució de la intervenció	Actium Patrimoni Cultural, SL
Direcció tècnica	Òscar de Castro López
Lloc de la intervenció	Carrer dels Metges, 16
Població i comarca	Barcelona, el Barcelonès
Coordenades UTM (ETRS89 31N)	X = 431379,70 Y = 4582164,00
Paraules clau	Vilanova de Sant Pere època baixmedieval segles XIII - XIV segles XV – XVII segles XVIII - XIX
Resum	El control arqueològic del projecte de reforma de la finca del carrer dels Metges, 16 de Barcelona, ha permès identificar restes de varis habitatges anteriors a l'actual finca de diferents moments històrics entre els segles XIII i XIX

1. SITUACIÓ

La intervenció arqueològica es situa en el número 16 del carrer dels Metges de Barcelona, al barri de Sant Pere del districte de Ciutat Vella de Barcelona. Es situa a prop del carrer de Sant Pere Mes Baix, una de les vies romanes i medievals de entrada i sortida a la ciutat entorn a la qual es va crear una vilanova. Actualment esta enfrontada a una plaça enjardinada, “parc del Forat de la Vergonya”, fruit d’un procés intens de reurbanització del barri amb l’enderrocament de diverses illes de cases entorn als carrers Metges, Jaume Giralt i Carders, iniciat a principis del segle XXI.

Les coordenades UTM (ETRS89), del lloc de la intervenció són:

$$X = 431379,70 \quad Y = 4582164,00$$

2. MARC GEOGRÀFIC I GEOLÒGIC

La ciutat de Barcelona es troba situada entre els deltes dels rius Llobregat al sud-oest i Besos al nord-est, limitant al sud-est amb la costa Mediterrània i al nord-oest amb la Serralada de Collserola. L’espai resultant configura l’anomenat Pla de Barcelona.

Aquest pla està esquitxat per un seguit de petits turons, com el de Monterols, el Putget, el Carmel, la Rovira, la Peira o el del Mont Taber, primigeni assentament romà de la ciutat.

A nivell geològic, la serra de Collserola, així com els turons de Monterols, el Putget, el Carmel i la Rovira són formats per pissarres i gresos intruïts per granitoides i, localment, per calcàries; totes aquestes roques d’edat paleozoica. Un sistema de falles esglaona aquests conjunts de roques fins a sota el mar.

Als graons més baixos, sobre les roques paleozoiques, hi ha dipòsits més moderns, del Neogen, en concret del Miocè, amb abundats restes fòssils marins que es poden observar a Montjuïc, i del Pliocè, que afloren en petits relleus com el Mont Taber.

Al pla de Barcelona tots els materials paleozoics, miocens i pliocens són recoberts per dipòsits del Quaternari antic o Plistocè damunt dels quals hi ha materials més recents, del Holocè.

Al peu de la serra de Collserola aquests dipòsits són formats per arrossegalls procedents d’aquests relleus i a la part baixa de la ciutat per dipòsits de platja o d’antigues maresmes, que permeten reconstruir el traçat del litoral en diferents moments del passat¹.

¹ IGC, http://www.igc.cat/web/files/201010_igc_racab_plafo_fabra.pdf, data de consulta 30 d’agost de 2017

3. CONTEXT HISTÒRIC I ARQUEOLÒGIC

3.1. Context històric²

El Barri de Sant Pere neix a partir del segle XI a redós del monestir de Sant Pere de les Puelles, vora una antiga via d'entrada a la ciutat romana de *Barcino*. La presència del rec Comtal va servir de pol d'atracció per a la instal·lació de tallers i indústries tèxtil de prerevolució industrial.

Aquestes indústries van anar transformant-se, a partir de la segona meitat del segle XVIII en manufactures de teixits, configurant un espai atapeït i insalubre que va donar lloc a diversos brots epidèmics. La desamortització de 1835 no va alliberar espai ans el contrari va servir per establir cases fàbrica, a excepció del mercat de Santa Caterina.

Al segle XIX, l'enderrocament de les muralles i la construcció de l'Eixample va aguditzar el problema de la proletarització i atapeïment del barri, amb el conseqüent procés de deteriorament. Aquest deteriorament es palès en l'abandó per part de famílies benestants dels antics palaus que foren subdividits per encabir un nombre major de famílies. Tal es el cas del palau dels Comtes d'Alòs, situat a escassos 45 metres de la finca objecte d'estudi.

L'any 1909, durant la Setmana Tràgica, es van cremar un nombre important d'edificis religiosos. La situació d'abandó i insalubritat va provocar l'any 1914 una epidèmia de tifus que va produir 310 morts. Un element important d'aquest període va ser l'obertura de la Via Laietana que va dividir el nucli antic en dos parts amb l'enderrocament de 2199 habitatges i la desaparició total o parcial de 82 carrers.

La proximitat de l'estació de França i del port van atraure la majoria de la gent que arribava a Barcelona per la feina que generaven l'Exposició Universal del 1929 i les obres del metro. L'any 1945, el 32,3% dels habitants del barri eren immigrants. La presència de rellogats era abundosa i el barri es va convertir en una de les zones urbanes més denses d'Europa. Les condicions dels habitatges del barri eren les pitjors de Barcelona. El barraquisme vertical i horitzontal era moneda corrent i l'amuntegament de la població no va començar a minvar fins entrats els anys seixanta del segle XX.

La finca on s'ha dut a terme la intervenció data de 1860 i està grafiada amb color groc (edificis antics) en el quarteró núm. 26 de Garriga i Roca.

3.2. Context arqueològic³

El lloc de la intervenció es localitza al *suburbium* de la ciutat romana de *Barcino*, dins una de les vilanoves medievals i molt a prop del carrer Sant Pere Més Baix, antic camí medieval d'entrada a la ciutat.

² Ajuntament de Barcelona, *Història de Sant Pere, Santa Caterina i la Ribera*, en <https://ajuntament.barcelona.cat/ciutatvella/ca/el-districte-i-els-seus-barris/el-districte-i-els-seus-barris/sant-pere-santa-caterina-i-la-ribera-0>, data de consulta 10 de desembre de 2018

³ Ajuntament de Barcelona, Projecte d'Intervenció Arqueològica. Carrer dels Metges, 16, districte de Ciutat Vella, Barcelona, abril de 2018

Molt a prop del lloc de la intervenció s'han dut a terme un nombre important de intervencions arqueològiques de les quals cal destacar:

- Carrer Sant Pere Més Baix, 67-71: Al juny de 2010 es van documentar restes de murs i altres estructures medievals i modernes. Anterior al segle XV es documenten tres retalls relacionats amb punts d'extracció d'argila, i d'època moderna diversos murs i fonaments.
- Carrer Sant Pere Més Baix, 82. L'any 2012 es van documentar unes estructures muraries molt malmeses i escadusseres d'època medieval indeterminada, així com diversos encaixos de funció desconeguda.
- Carrer Sant Pere Més Baix, 92. Durant l'any 2013 es dugué a terme una intervenció arqueològica que va permetre documentar restes amb una forquilla cronològica des d'època medieval fins a l'actualitat. Del segle XIV es localitzen diversos murs d'una edificació anterior a l'actualment dempeus. Entorn de la primera meitat del segle XVI es documenta una important canalització, que segurament estaria relacionada amb algun ramal del Rec Comtal, el qual transcorria a pocs metres d'aquí.

Des del segle XVII fins el darrer quart del XVIII es produeixen diverses reformes interiors de l'edifici medieval, fins a una completa reestructuració de la finca. A mitjans del segle XIX es modifica tota la finca, i la planta baixa es comença a emprar com a taller o indústria manufacturera, al mateix temps que es construeix un soterrani per a instal·lar una màquina de vapor i la seva carbonera, així com diferents estructures per fer funcionar aquest taller – pous, conduccions d'aigua, desaigües, aljubs-

- Carrer Sant Pere Més Baix, 88. L'any 2014 es van documentar restes de dos murs del primer entramat urbanístic medieval del barri de Sant Pere. També es va documentar un pou medieval de pedra, i dos dipòsits fets de pedra i maons, que foren amortitzats a mitjans del segle XVI. Aquests restes deuriem pertànyer a una antiga fàbrica medieval a la qual s'accediria pel carrer d'en Llàstics. En un altre dels espais de la finca es van documentar les restes parcials de dos murs més d'època medieval i que, en aquest cas, pertanyerien a una antiga casa medieval existent al carrer de Sant Pere més Baix. En realitzar la cala per fer el fossat del nou ascensor, es va localitzar un altre pou d'època medieval fet de pedra petita i mitjana lligada amb morter de calç de color blanc i que tenia, fins al final de la cala, una potència d'1,30m. Aquest pou podria correspondre a l'antiga casa medieval del carrer de Sant Pere més Baix.
- Carrer de Sant Pere Més Baix, 55: Les dades obtingudes en el procés d'excavació arqueològica han permès establir un total de 6 fases: La primera se situa en plena edat mitjana (segles XIII-XV) i es caracteritza per la localització de diverses sitges.

La segona fase entre finals del segle XV i l'inici del segle XVI es caracteritza per la creació de petites propietats, molt fragmentades (a la documentació es descriuen 5 propietats i 3 horts). Així s'han identificat les restes d'una estructura de combustió, cinc dipòsits per al tractament de la pell o de la llana i un pou.

A principis del segle XVIII s'agrupen els petits immobles i es fan importants reformes per tal d'unificar les estructures en un sol edifici: es produeix un important rebaix del terreny per a col·locar un paviment de lloses; a la port posterior de la casa, en canvi, s'eleva el terreny i es crea un pati interior amb accés des de la primera planta; es crea una nova xarxa de clavegueram i s'eliminen les fosses sèptiques i es construeixen soterranis. Aquesta reforma la

du a terme Josep Francesc d'Alòs i de Rius qui també es propietari d'una casa del carrer d'en Mòneg.

Cap a mitjans del segle XIX s'annexa un altre edifici del carrer d'en Mòneg i es construeix una font al jardí. Ja durant el segle XX, el palau patirà nombroses reformes i segregacions que acabaran per transformar profundament la seva estructura.

4. MOTIVACIÓ I OBJECTIUS

L'obra és motivada per el "*Projecte executiu de rehabilitació integral en edifici plurifamiliar existent a la finca del número 16 del carrer dels Metges*" al barri de Sant Pere i Santa Caterina del districte de Ciutat Vella de Barcelona.

L'obra preveia una sèrie de moviments de terres al subsòl de la finca en un espai d'alta expectativa arqueològica subjecte a diverses normatives de caràcter nacional i local. Aquests moviments inclouen:

- Rebaix general del subsòl de la finca 0.45 m per sota del nivell de circulació actual.
- Un fossat d'ascensor de 2.10 x 1.90 x 1.80 m
- Refonamentacions que inclouen: 1 encep de 1.80 x 1.80 x 2.20 m i 3 riostes de 0.60 m d'amplada x 0.60 m de fondària i diversa llargària.

Tots aquests moviments de terres han estat duts a terme amb mitjans manuals per personal de l'empresa constructora i sota control arqueològic. En el decurs dels treballs han estat identificats diversos elements muraris que **NO han estat AFECTATS pel projecte constructiu** i que han estat degudament documentats gràficament i fotogràfica.

5. FONAMENTS DE DRET

La intervenció és de caràcter preventiu, atenent a les següents normatives:

- Llei 9/1993 30 de setembre del Patrimoni Cultural Català (DOGC 1807 de l'11 d'octubre de 1993)
- Decret 78/2002 de 5 de març del Reglament de protecció del patrimoni arqueològic i paleontològic (DOGC 3594 de 13 de març de 2002).
- L'edifici està inclòs al Pla Especial de Protecció del Patrimoni Arquitectònic i Catàleg del Districte 1, Sector Oest, núm. d'element 101, Nivell C (identificador 283).

6. TREBALLS REALITZATS

Els treballs de reforma de l'edifici amb afectació al subsòl s'han dut a terme en dos fases o moments, condicionats per el desenvolupament general de l'obra.

Fase 1. Duta a terme a l'estiu de l'any 2018. Ha consistit en la retirada dels paviments actuals i el rebaix general de tota la superfície de la planta baixa fins assolir una fondària de -0.45 m sota el nivell de circulació actual.

Alhora es van dur a terme en aquesta fase dels treballs l'excavació de les tres riostes previstes fins assolir fondàries de -0.65 m sota el nivell de circulació actual.

Fase 2. Duta a terme al novembre de 2018 i consistent en l'excavació del fossat de l'ascensor i el fossat per a la construcció d'un nou encepament de refonamentació de l'edifici.



Figura 1. Àmbits

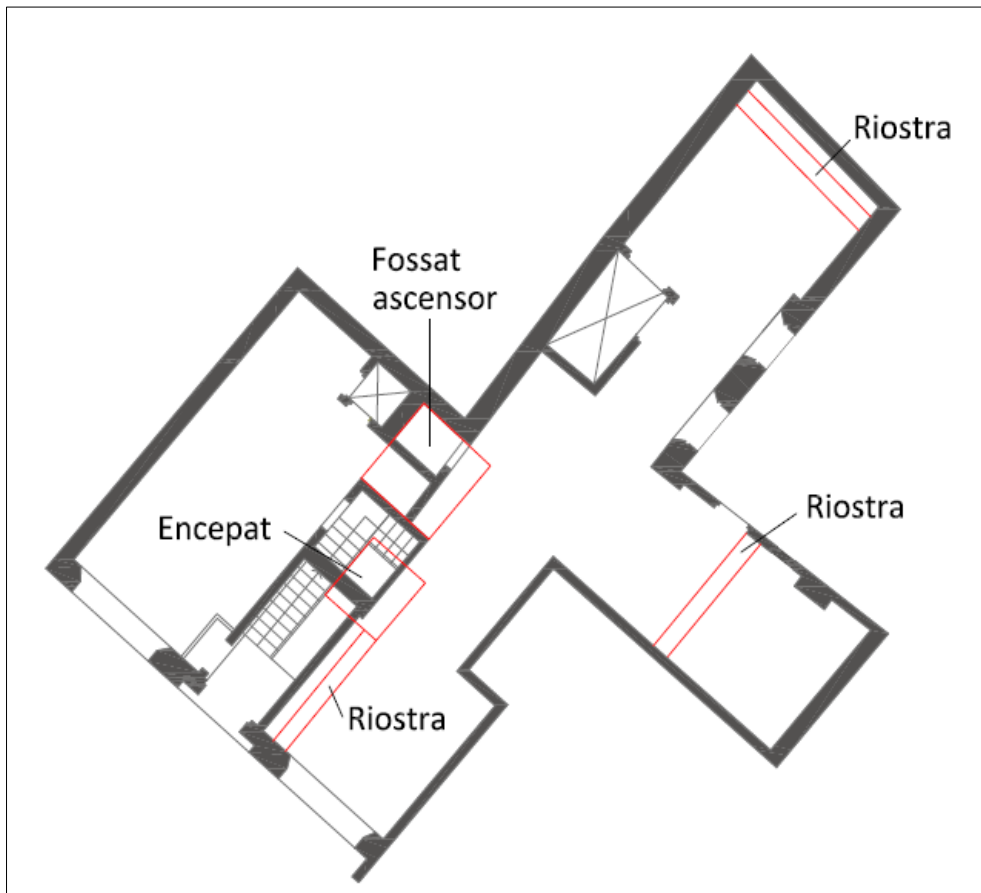


Figura 2. Treballs realitzats

7. METODOLOGIA

Registre estratigràfic

La metodologia utilitzada per aquesta intervenció es basa en el mètode de registre Harris / Carandini, que consisteix en el registre objectiu i en la documentació exhaustiva de restes i estrats, utilitzant per això un model de fitxes específiques.

Topografia i planimetria

Les restes s'han vinculat geogràficament amb les coordenades UTM (ETRS89), per tal de documentar i facilitar la interpretació de la seqüència estratigràfica. La topografia i la planimetria han estat tractats informàticament amb programari CAD (Autodesk Autocad) i SIG (ESRI ArcGis).

Documentació fotogràfica

Per tal de deixar una constància visual dels treballs realitzats, així com de les restes aparegudes, s'ha realitzat un registre fotogràfic exhaustiu en format digital d'alta resolució.

8. RESULTATS DE LA INTERVENCIÓ

Els treballs de reforma de la finca del carrer dels Metges número 16 han permès identificar estructures i estrats corresponents a tres moments d'ocupació de l'indret

- Estructures amortitzades corresponents a l'actual finca, datada l'any 1880
- Estructures corresponents a un habitatge d'època moderna
- Estructures corresponents a diverses construccions d'època baix-medieval

8.1. Estratigrafia general

L'estratigrafia general documentada es la següent: Sota el paviment actual, fet a base de rajoles de 0.24 x 0.24 m (**UE01**), apareix un estrat d'anivellament compost per runa moderna (**UE02**). Sota aquest paquet modern apareix un estrat d'argila sorrenca amb grava, runa i material ceràmic dels segles XVII – XIX (**UE05**). Aquest paquet sedimentari cobreix un estrat de similars característiques però de composició més argilosa i presència de materials més antics dels segles XV, com una escudella d'orelletes de reflex metàl·lic, algun fragment de blanca i groga (orla d'influència del Renaixement) datada al segle XVI fins materials típics del segle XVII com vaixel·la blanca i blava catalana (**UE06**).

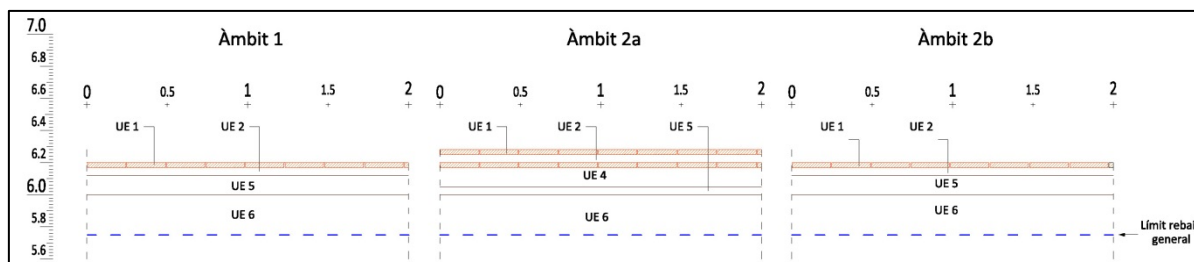


Figura 3. Seccions rebaix general



Figura 4. Detall de l'estrat UE 02

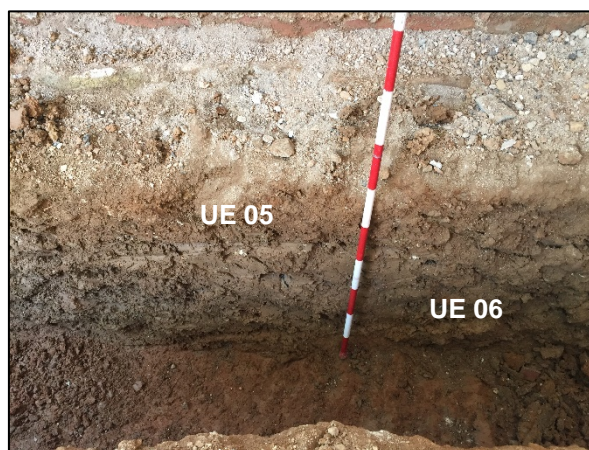


Figura 5. Detall dels estrats UE 5 i 6 en una de les riestres

8.2. Àmbit 2a

En l'àmbit 2a, i sota l'estrat d'anivellament UE5 va aparèixer, amortitzat, un dipòsit (**UE08**) de similars característiques al dipòsit UE12. Està fet a base de pedres desbastades sense aglutinant de planta quadrada de 1.80 x 1.70 metres conservant només tres filades de pedres. Per les seves característiques es considera coetani de la finca actual. En trobar-se per sobre de la cota d'obra fou desmuntat prèvia documentació gràfica i fotogràfica.



Figures 6 i 7. Dipòsit UE 08

Un cop desmuntat el dipòsit i rebaixat l'àmbit 2a, es va poder observar que el mur de façana septentrional de l'actual finca es recolza sobre un altre mur amb unes característiques típicament medievals (**UE10**). Es tracta de carreus irregulars, toscament desbastats però de tendència quadrangular, amb una orientació lleugerament esbiaixada respecte a la façana que s'hi recolza, documentant-se també la banquera de fonamentació (**UE18**), de 0.20 m d'amplada i una fondària indeterminada.

El mur oriental d'aquesta sala també es recolza sobre un altre mur (**UE20**) de factura molt similar al mur UE10 del qual també s'ha pogut documentar la seva banqueta de fonamentació (**UE21**) de idèntiques característiques a la banqueta UE18. En aquest mur UE20 s'observa una possible porta tapiada (**UE19**) amb maons plans i que comunicaria amb el actual pati occidental de la finca veïna.



Figura 8. Mur i banqueta UE10



Figura 9. Possible porta tapiada

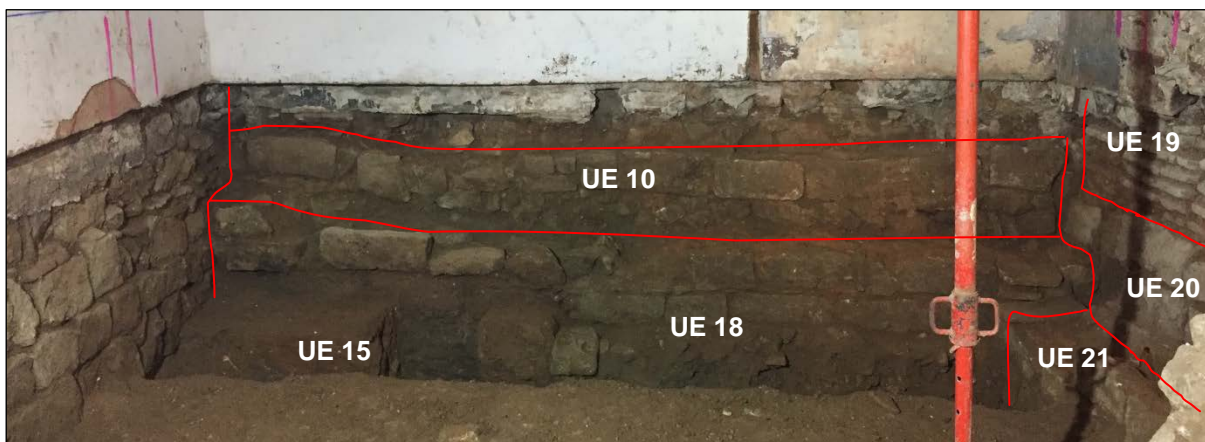


Figura 10. Murs de la sala 2a

L'excavació de la riostra prevista (veure figura 2) i d'una cala a tocar de la fonamentació del mur UE 10 ha permès identificar un estrat (**UE15**) on s'han recuperat un conjunt de materials del segle XIV al XVII on destaca un fragment de morter verd gòtic datat al segle XV, dos vores d'escudella de blanca i blava de paterna-manises datat entre finals del segle XIV i el segle XV o un fragment de reflex metàl·lic a l'interior i blanca i blava a l'exterior datat al segle XV. També s'ha recuperat una vora de servidora blanca i blava de paterna-manises amb motiu central de clavellines amb una cronologia del segle XV fins al primer terç del segle XVI i un conjunt de peces de reflex metàl·lic datades entre el segle XV i el segle XVII entre les que destaquen un la base d'una escudella amb decoració en reticulat, una altre base d'escudella amb decoració de palmeta o un fragment d'escudella d'orelletes.

Aquest conjunt de materials conjuntament amb les característiques constructives dels murs i banquetes UE 10, 18, 20 i 21, així com l'aparició de la porta tapiada UE19 permeten situar aquestes estructures com a pertanyents a una construcció anterior, baix-medieval, que fou substituïda de forma parcial per la finca actual.

8.3. Àmbit 2c

Sota l'estrat UE05 es localitzen tres d'estructures muraries que es situen de forma perpendicular respecte a la façana. El mur **UE11** es situa prop de la cantonada est de l'àmbit. Es tracta d'un mur fet a base de pedres desbastades lligades amb morter argilós de 0.60 m d'amplada i 1.20 m de llargària amb una potència indeterminada atès que es situa per sota de la cota d'obra.

Tal i com podem observar a la figura 11 aquest mur està trencat per un dipòsit (**UE12**) que alhora està trencat per el sistema de clavegueram en ús en el moment de fer la reforma (**UE03**). En aquesta mateixa figura podem observar com el mur UE 11 està relacionat amb un pilar de l'actual construcció i que sembla estructuralment innecessari.

El material ceràmic recuperat en una petita cata tocant el mur i sota l'estrat UE 6 (**UE16**), ens mostra un seguit de materials dels segles XIV al XVII on destaquen fragments de verd gòtic, blanca i blava de Paterna o el fragment d'una llàntia de peu alt de blanca i manganès datada entorn als segles XIV – XV.

Aquest mur podria formar part d'una reforma de l'edifici en un moment indeterminat d'època moderna, sense poder precisar més. La seva relació amb un pilar que sembla que sigui estructuralment innecessari per al edifici actual apunta en aquesta direcció.

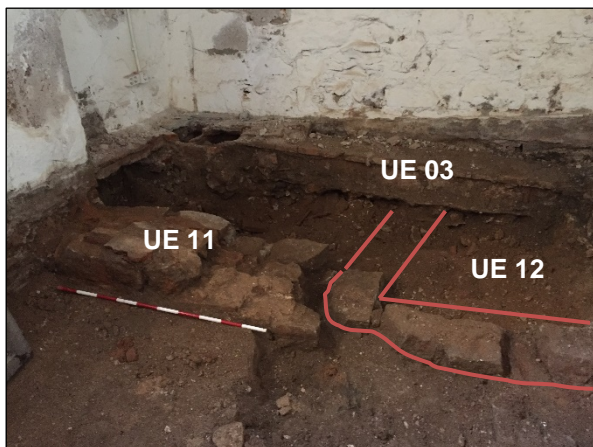


Figura 11. Mur UE 11 (esquerra) i dipòsit UE 12 (dreta)



Figura 12. Detall del mur UE 11

Pel que respecta al dipòsit UE 12 només s'ha conservat la cantonada nord-oest, ja que la resta del seu perímetre està trencat per el sistema de clavegueram (UE03), en us fins al moment d'efectuar la reforma de l'immoble. La part conservada ens mostra una estructura simple de pedres desbastades sense aglutinant.

Més a l'oest, han aparegut dos fragments de mur, amb la mateixa orientació però de característiques lleugerament diferents. Es tracta dels mur UE13 i UE14. El mur **UE14** està compost per maons i pedres lligats amb morter argilós, de 0.60 m d'amplada i 2 m de llargària que s'endinsa per sota de la cota d'obra. Adossat a aquest pel cantó occidental apareix un mur (**UE13**) fet a base de pedres desbastades lligades amb morter de calç blanc. Amida 2,75 m de llargària amb una amplada de 0.26 m.



Figures 13 i 14. Murs UE 13 i 14

El mur **UE 14** sembla mes antic. Es fet a base de pedres i maons lligats amb morter argilós de 0.15 m d'amplada i ocupa l'espai entre les fonamentacions de l'edifici, sense relació física amb ells. Per la seva banda el mur **UE13** es situa paral·lel al mur UE 14 sobre el qual s'hi recolza un afegit a la part central. És fet a base de pedres desbastades lligades amb morter de calç blanc i amida un total de

0.40 m d'amplada per 1.50 m de llargària i una fondària indeterminada atès que s'estén per sota de la cota d'obra.

Es fa difícil interpretar aquests dos murs. El més modern podria formar part del tancat de l'espai configurat per l'àmbit 2b tot i que no s'observa clarament que tingui relació física amb els murs actuals de l'edifici. Potser podria pertànyer a una reforma, que per la factura del parament, podríem situar en època moderna o contemporània. D'altra banda el mur UE14, també pel seu parament, sembla més antic i estaria relacionat amb la construcció baixmedieval configurada pel conjunt del mur UE10. Amb tot, per la seva amplada tant reduïda caldria relacionar-lo amb un mur de separació d'espais més que a una fonamentació.

8.4. Àmbit 2b

En aquest espai no s'ha documentat cap estructura tot i ser el lloc on s'han dut la major part dels rebaixos (una riostra, un nou encepant i el fossat de l'ascensor). Cal destacar la presència de un pou (UE22) contemporani de l'actual construcció en la zona on s'ha dut a terme el fossat d'ascensor i la presència de dos grans fragments de llinda fets amb pedra amb rebaix per roda de carro i pollegueres, entre el farciment de l'estrat UE05 (Figura 16).



Figura 15. Pou UE 22 al fossat de l'ascensor



Figura 16. Fragments de polleguera

8.5. Àmbit 1

En aquest espai sota el paviment UE01 i l'estrat de rebliment modern UE05 van aparèixer dos fragments d'un mateix mur, trencat per la claveguera UE03 que es situa al centre de l'àmbit i per els murs perimetrals de l'edifici contemporani. Es tracta del mur **UE07** que té una amplada de 0.50 m i una llargària de 0.95 (fragment occidental), i 1,45 m (fragment oriental) (Figura 17). Una cata efectuada a tocar de la cara sud del fragment de mur oriental ha permès identificar la seva fondària. Així, es conserva dos filades de pedres lleugerament escairades lligades amb morter argilós que s'assenten sobre una fonamentació a base de pedres desbastades irregulars lligades amb morter argilós de 0.70 m de potència, conservant un total de 0.90 m (Figura 18).



Figura 17. Murs UE07



Figura 18. Alçat del mur UE07

Aquesta mateixa cala va permetre identificar la rasa de construcció del mur (**UE17**) on es va recuperar un conjunt de materials dels segles XIII i XIV (fragments de comuna oxidada) i amb presència d'algun fragment de *terra sigilata* romana altimperial que tallava un estrat de característiques similars a l'estrat UE16 però on no es va poder identificar cap resta material. La presència d'aquest material ceràmic medieval així com el tipus d'aparell constructiu conjuntament al fet que el mur UE 07 no es relacioni de cap manera amb la finca existent fan pensar en una construcció molt anterior a l'actual.

9. CONCLUSIONS

Caldria pensar que l'actual finca, datada en les darreries del segle XIX, ocupa l'espai que antigament ocupaven varies finques. El mur UE 07 documentat en l'àmbit 1 formaria una finca de la qual desconexem els seus límits i que es pot datar entre els segles XIII i XIV.

Per altra banda, els murs identificats en el àmbit 2 formarien part d'una finca bastida entre finals del segle XV i principis del segle XVI que s'estendria cap a llevant per fora dels límits de l'actual immoble, ocupant l'espai del pati de la finca veïna, com així sembla indicar la porta tapiada identificada en l'àmbit 2a. D'aquest mateix moment històric correspondria el mur UE 14 que s'interpreta com divisòria entre espais de la construcció baixmedieval.

D'alta banda, els murs UE11 i UE13 semblarien correspondre a una reforma d'un moment indeterminat d'època moderna fruit de l'ampliació de l'actual finca cap a l'est, incorporant un cos del qual en queda de testimoni el pilar al qual s'adossa el mur UE 11 i que sembla no tenir cap tipus de funcionalitat estructural.

Per últim, la presència de materials romans a 1 metre de fondària farien pensar en l'existència de restes d'aquests horitzó cronològic en cotes inferiors a l'assolida per l'obra.

A nivell històric, la zona on s'emmarca la intervenció arqueològica correspon al *suburbium* de la ciutat romana de *Barcino*, molt a prop d'un dels camins d'entrada a la ciutat, el carrer del Sant Pere Més Baix, eix vertebrador de la posterior vilanova medieval. Les restes documentades d'aquest horitzó cronològic en les proximitats a la finca estudiada són múltiples, destacant les de caràcter

funerari i agrícola que es venen a sumar a les escasses restes ceràmiques altimperial documentades en la present intervenció.

Com hem dit, a redós de l'antiga via romana constituïda per el carrer Sant Pere Més Baix i amb motiu de la construcció del convent de Sant Pere de les Puelles al segle X es va anar constituint una vilanova. Cal situar en aquest context les restes dels dos habitatges documentats en la intervenció que es situen cronològicament entre els segles XIII i XVII, sent més antiga la construcció occidental (segles XIII – XIV). Les restes documentades a l'entorn de la intervenció i que daten d'aquest horitzó cronològic són múltiples destacant les de la finca del carrer Sant Pere Més Baix 55 (palau dels comtes d'Alòs) amb un ventall cronològic entre els segles XIII i XX; o Sant Pere Més Baix 92, amb cronologies entorn als segle XIV.

En època moderna la transformació del barri és intensa fruit de la instal·lació de nombroses manufactures de teixits en aquest espai de la ciutat. En aquest moment històric hauríem de situar l'enderrocament de les finques medievals i la construcció d'un o varis immobles dels quals tenim com a testimoni alguns elements muraris.

Ja a finals del segle XIX es produeix la darrera reforma de l'espai amb l'enderrocament de la finca moderna i la construcció de la finca actual reaprofitant parts de la construcció medieval.

ANNEX 1. DOCUMENTACIÓ ADMINISTRATIVA



Expedient R/N 470 K121 NB 2018/1-22347: d'autorització d'una intervenció arqueològica preventiva a: Carrer Metges 16 de Barcelona (Barcelonès), segons el procediment establert en l'article 14 i següents del Decret 78/2002, de 5 de març de 2002, del Reglament de protecció del patrimoni arqueològic i paleontològic.

Fets

1. En data 12 de juliol de 2018 (registre d'entrada núm. 0390/2318/2018), els senyors Myriam Laurence Ansellem, representant de Lorens Project S.L, i Carles Vicente Guitart, director de Memòria, Història i Patrimoni de l'ICUB, han presentat una sol·licitud d'intervenció arqueològica de control i excavació al Carrer Metges 16 de Barcelona, Barcelonès, sota la direcció d'Oscar de Castro López (Actium Patrimoni Cultural,S.L) del 23 de juliol al 31 d'agost de 2018.
2. En data 17 de juliol de 2018 l'arqueòloga territorial va emetre informe favorable sobre la sol·licitud esmentada.
3. En data 17 de juliol de 2018 el Servei d'Arqueologia i Paleontologia va proposar autoritzar la intervenció.

Motivació

Projecte executiu de rehabilitació integral en edifici plurifamiliar al districte de Ciutat Vella.

Fonaments de dret

1. Article 47 i següents de la Llei 9/1993, de 30 de setembre, del patrimoni cultural català (DOGC núm. 1807).
2. Decret 78/2002, de 5 de març de 2002, del Reglament de protecció del patrimoni arqueològic i paleontològic (DOGC núm. 3594).
3. Decret 304/2011, de 29 de març, de reestructuració del Departament de Cultura (DOGC núm. 5849, de 31.3.2011); i Resolució CMC/254/2010, de 8 de gener, de delegació de competències de la persona titular de la Direcció General del Patrimoni Cultural en les persones directores dels Serveis Territorials del Departament de Cultura i Mitjans de Comunicació (DOGC núm. 5566, de 12.2.2010).

Resolució

Per tot això, **resolc**:

1. **Autoritzar** la realització d'una intervenció arqueològica preventiva d'acord amb les següents dades i condicions:

Lloc de la intervenció: Carrer Metges 16, Barcelona, (Barcelonès).

Persona o institució autoritzada: LORENS PROJECT, S.L.

Direcció de la intervenció: Oscar de Castro López (Actium Patrimoni Cultural, S.L).

Activitat autoritzada: control i excavació.

Termini de realització: del 23 de juliol al 31 d'agost de 2018.

Lloc de dipòsit provisional restes: Museu d'Història de Barcelona.

La intervenció arqueològica autoritzada haurà de ser realitzada d'acord amb les disposicions de la Llei 9/1993, del patrimoni cultural català, i del Decret 78/2002, del Reglament de protecció del patrimoni arqueològic i paleontològic, així com en els termes descrits en la documentació presentada per a la tramitació de l' expedient.

Plaça Salvador Seguí, 1-9
08001 Barcelona
Telèfon 933 63 28 70

1



Doc.original signat per:
CPISR-1 MARIA ANGELS
TORRAS RIPOLL 13/09/2018

Document electrònic garantit amb signatura electrònica. Podeu verificar la integritat d'aquest document a l'adreça web csv.gencat.cat

Original electrònic / Còpia autèntica

CODI SEGUR DE VERIFICACIÓ



0BGB8MAW00K8T4GII1F9K023TOII7JFM

Data creació còpia:
13/09/2018
Data caducitat còpia:
13/09/2021
Pàgina 1 de 2

 Generalitat de Catalunya
Departament de Cultura
Serveis Territorials a Barcelona

El termini de dos anys previst per a la presentació de la memòria, s'entendrà que comença a comptar a partir del dia en què ha finalitzat la intervenció.

2. **Notificar** aquesta resolució, que no exhaureix la via administrativa, a la persona o entitat interessada i comunicar-li que contra aquesta pot interposar-hi recurs d'alçada davant el conseller de Cultura, en el termini d'un mes a comptar de l'endemà de la recepció d'aquesta notificació.

Notificar, així mateix, aquesta resolució a l'ajuntament del municipi afectat, i comunicar-li que contra aquesta pot interposar-hi recurs contenciós administratiu davant el Tribunal Superior de Justícia de Catalunya, en el termini de dos mesos a comptar de l'endemà de la recepció d'aquesta notificació. Potestativament, dins el mateix termini, podrà efectuar el requeriment previ previst a l'article 44 de la Llei 29/1998, de 13 de juliol, de la jurisdicció contenciosa administrativa.

Barcelona, 18 de juliol de 2018

P.d. Resolució CMC/254/2010, DOGC 12.2.2010
La directora

M. Àngels Torras Ripoll

Plaça Salvador Seguí, 1-9
08001 Barcelona
Telèfon 933 63 28 70

2

DEPARTAMENT DE CULTURA



Doc.original signat per:
CPISR-1 MARIA ANGELS
TORRAS RIPOLL 13/09/2018

Document electrònic garantit amb signatura electrònica. Podeu verificar la integritat d'aquest document a l'adreça web csv.gencat.cat

Original electrònic / Còpia autèntica

CODI SEGUR DE VERIFICACIÓ



0BGB8MAW00K8T4GII1F9K023TOII7JFM

Data creació còpia:
13/09/2018
Data caducitat còpia:
13/09/2021
Pàgina 2 de 2

Expedient 437 K121 NB 2018-2-22826 d'autorització d'una intervenció arqueològica preventiva a: Carrer Metges 16, de Barcelona (Barcelonès), segons el procediment establert en l'article 14 i següents del Decret 78/2002, de 5 de març, del reglament de protecció del patrimoni arqueològic i paleontològic.

Antecedents

1. En data 12 de juliol de 2018 (registre núm. 0390/2318/2018) els Srs. Myriam Laurence Ansellem, representant de Lorens Project SL, i Carles Vicente Guitart, director de Memòria, Història i Patrimoni de l'ICUB, han presentat una sol·licitud d'intervenció arqueològica de control i excavació al carrer Metges 16 de Barcelona (Barcelonès), sota la direcció de Oscar de Castro López (Actium Patrimoni Cultural SL) del 23 de juliol al 31 d'agost de 2018.

Fets

1. En data 30 d'octubre de 2018 (registre núm.0390/3174/2018) la senyora Myriam Laurence Ansellem, representant de Lorens Project SL i Carles Vicente Guitart, director de Memòria, Història i Patrimoni de l'ICUB, han presentat una sol·licitud de pròrroga d'intervenció arqueològica preventiva de control i excavació al carrer Metges 16 de Barcelona, (Barcelonès), sota la direcció d'Oscar de Castro López (Actium Patrimoni Cultural SL) del 30 d'octubre al 2 de novembre de 2018.
2. En data 30 d'octubre de 2018 l'arqueòleg territorial va emetre informe favorable sobre la sol·licitud esmentada.
3. En data 30 d'octubre de 2018 el Servei d'Arqueologia i Paleontologia va proposar autoritzar la intervenció.

Motivació

Projecte executiu de rehabilitació integral en edifici plurifamiliar al districte de Ciutat Vella.

Fonaments de dret

1. Article 47 i següents de la Llei 9/1993, de 30 de setembre, del patrimoni cultural català (DOGC núm. 1807).
2. Decret 78/2002, de 5 de març de 2002, del Reglament de protecció del patrimoni arqueològic i paleontològic (DOGC núm. 3594).
3. Decret 304/2011, de 29 de març, de reestructuració del Departament de Cultura (DOGC núm. 5849, de 31.3.2011); i Resolució CMC/254/2010, de 8 de gener, de delegació de competències de la persona titular de la Direcció General del Patrimoni Cultural en les persones directores dels Serveis Territorials del Departament de Cultura i Mitjans de Comunicació (DOGC núm. 5566, de 12.2.2010).

Plaça Salvador Seguí, 1-9
08001 Barcelona
Telèfon 933 63 28 70

1

DEPARTAMENT DE CULTURA



Doc.original signat per:
CPISR-1 MARIA ANGELS
TORRAS RIPOLL 31/10/2018

Document electrònic garantit amb signatura electrònica. Podeu verificar la integritat d'aquest document a l'adreça web csv.gencat.cat

Original electrònic / Còpia autèntica

CODI SEGUR DE VERIFICACIÓ



016EL19381XIARJDR7S64I429W3P1BL0

Data creació còpia:
07/11/2018
Data caducitat còpia:
07/11/2021
Pàgina 1 de 2

Resolució

Per tot això, **resolc**:

1. **Autoritzar** la realització d'una intervenció arqueològica preventiva d'acord amb les dades i condicions següents:

Lloc de la intervenció: carrer Metges 16 (Barcelona, Barcelonès).

Persona o institució autoritzada: Lorens Project SL.

Direcció de la intervenció: Oscar de Castro López (Actium Patrimoni Cultural SL).

Activitat autoritzada: control i excavació.

Termini de realització: del 31 d'octubre al 2 de novembre de 2018.

Lloc de dipòsit provisional de les restes: Museu d'Història de Barcelona.

La intervenció arqueològica autoritzada haurà de ser realitzada en els termes descrits en la documentació presentada per a la tramitació de l'expedient i d'acord amb les disposicions de la Llei 9/1993, del patrimoni cultural català, i del Decret 78/2002, del reglament de protecció del patrimoni arqueològic i paleontològic.

El termini de dos anys previst per a la presentació de la memòria, s'entendrà que comença a comptar a partir del dia en què ha finalitzat la intervenció.

2. **Notificar** aquesta resolució, que no exhaureix la via administrativa, a la persona o entitat interessada i comunicar-li que contra aquesta pot interposar-hi recurs d'alçada davant la consellera de Cultura, en el termini d'un mes a comptar de l'endemà de la recepció d'aquesta notificació.

Notificar, així mateix, aquesta resolució a l'ajuntament del municipi afectat, i comunicar-li que contra aquesta pot interposar-hi recurs contenciós administratiu davant el Tribunal Superior de Justícia de Catalunya, en el termini de dos mesos a comptar de l'endemà de la recepció d'aquesta notificació. Potestativament, dins el mateix termini, podrà efectuar el requeriment previ previst a l'article 44 de la Llei 29/1998, de 13 de juliol, de la jurisdicció contenciosa administrativa.

P.d. Resolució CMC/254/2010, DOGC 12.2.2010

La directora,

M. Àngels Torras Ripoll
Barcelona, 30 d'octubre de 2018



Doc.original signat per:
CPISR-1 MARIA ANGELS
TORRAS RIPOLL 31/10/2018

Document electrònic garantit amb signatura electrònica. Podeu verificar la integritat d'aquest document a l'adreça web csv.gencat.cat

Original electrònic / Còpia autèntica

CODI SEGUR DE VERIFICACIÓ



016EL19381XIARJDR7S64I429W3P1BL0

Data creació còpia:
07/11/2018
Data caducitat còpia:
07/11/2021
Pàgina 2 de 2

ANNEX 2. DOCUMENTACIÓ FOTOGRÀFICA



FOTO 01. Finca del carrer dels Metges, 16



FOTO 02. Finca del carrer dels Metges, 16



FOTO 03. Estat inicial després de retirar el paviment. Àmbit 1



FOTO 04. Estat inicial després de retirar el paviment. Àmbit 2



FOTO 05. Retirada del paviment UE 1 de l'àmbit 2a



FOTO 06. Retirada del paviment UE 1 de l'àmbit 2a



FOTO 07. Paviment UE 04



FOTO 08. Paviment UE04



FOTO 09. Detall de l'estrat d'anivellament UE 05



FOTO 10. Estrat UE 06



FOTO 11. Retirada de l'estrat d'anivellament UE de l'àmbit 1



FOTO 12. Estat final del rebaix a l'àmbit 1 amb el mur UE 7



FOTO 13. Mur UE 07



FOTO 14. Alçat mur UE 07



FOTO 15. Alçat mur UE 07



FOTO 16. Mur UE 11 (esquerra) i dipòsit UE 12 (dreta)



FOTO 17. Mur UE 11 (a dalt) i dipòsit UE 12 (a baix)



FOTO 18. Dipòsit UE 08



FOTO 19. Dipòsit UE 08



FOTO 20. Mur UE 10



FOTO 21. Mur UE 10



FOTO 22. Detall rases per a riestres



FOTO 23. Murs UE 13 (dreta) i UE 10 (esquerra)



FOTO 24. Detall porta tapiada a l'àmbit 2a



FOTO 25. Fossat de l'ascensor



FOTO 26. Fossat de l'ascensor



FOTO 27. Detall de l'escepat



FOTO 28. Detall d'una polleguera (possiblement original de la finca) localitzada durant els rebaixos

ANNEX 3. DOCUMENTACIÓ PLANIMÈTRICA

Llegenda Gràfica

LÍMITS



Límit d'obra



Límit d'excavació arqueològica / rasa



Límit d'edificació



Projecció hipotètica

ESTRUCTURES



Murs



Paviment de maons



Paviment de rajoles



Canalitzacions de maons



Retalls - estructures negatives

MATERIALS CONSTRUCTIUS



Pedra



Maó



Morter de calç



Morter de calç argilòs



Formigó

TEXT



UE positives - estructures



UE positives - estrats



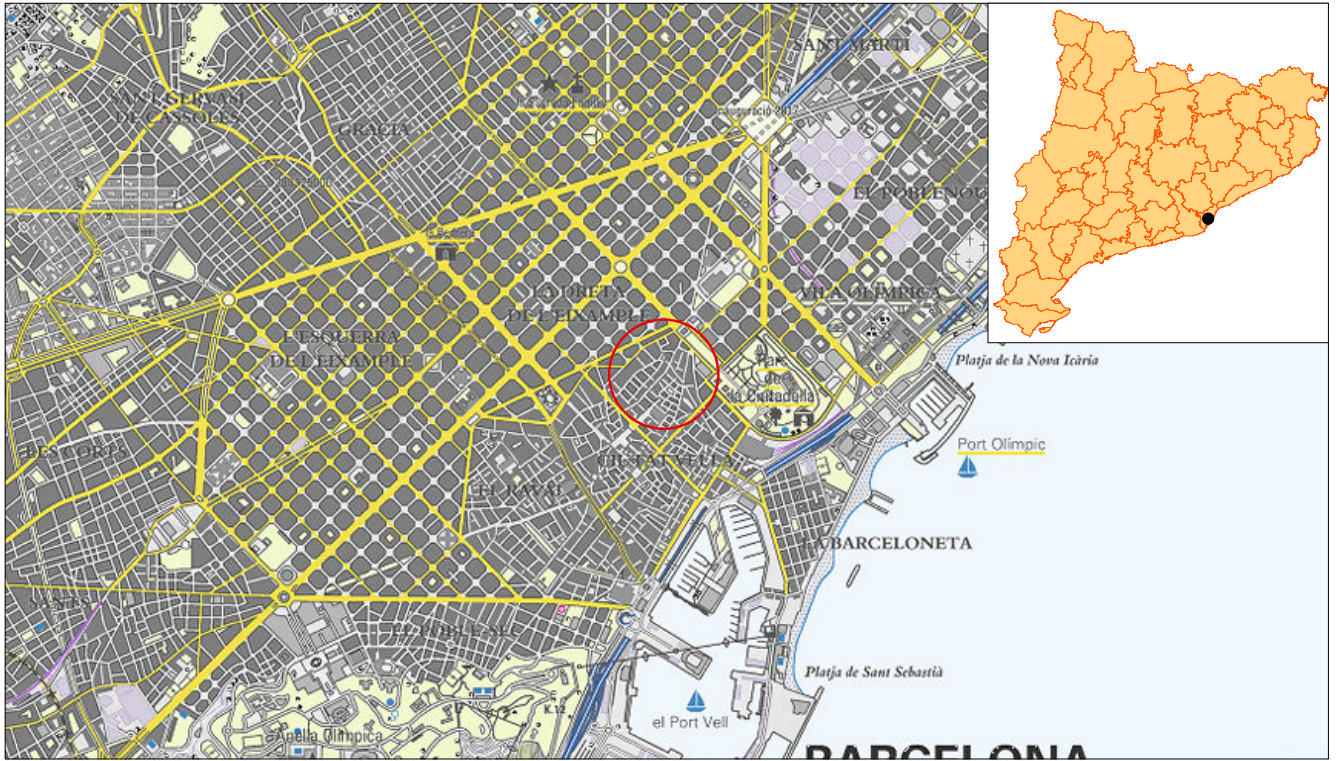
UE negatives



Cotes altimètriques




Eix de planta / secció

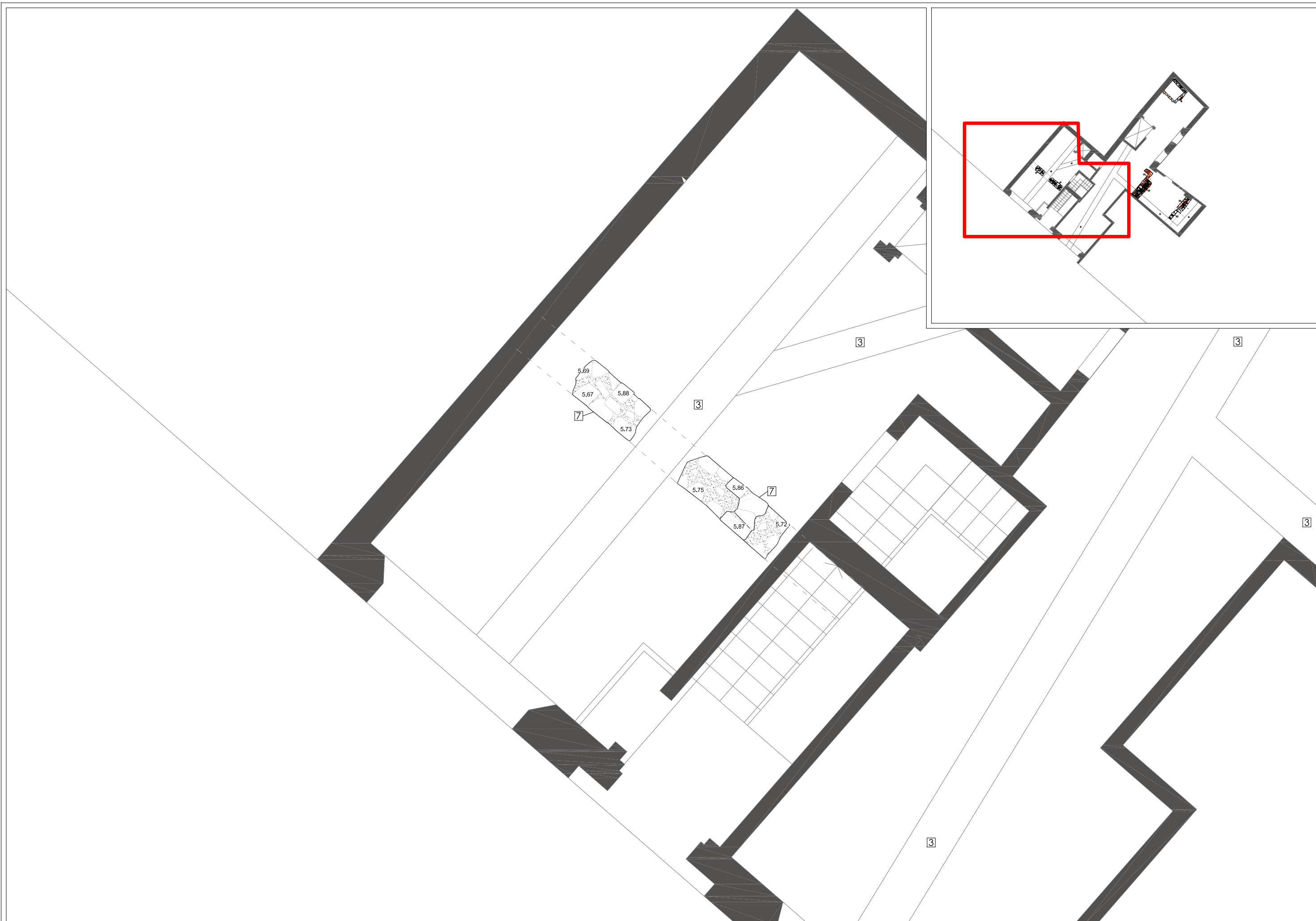


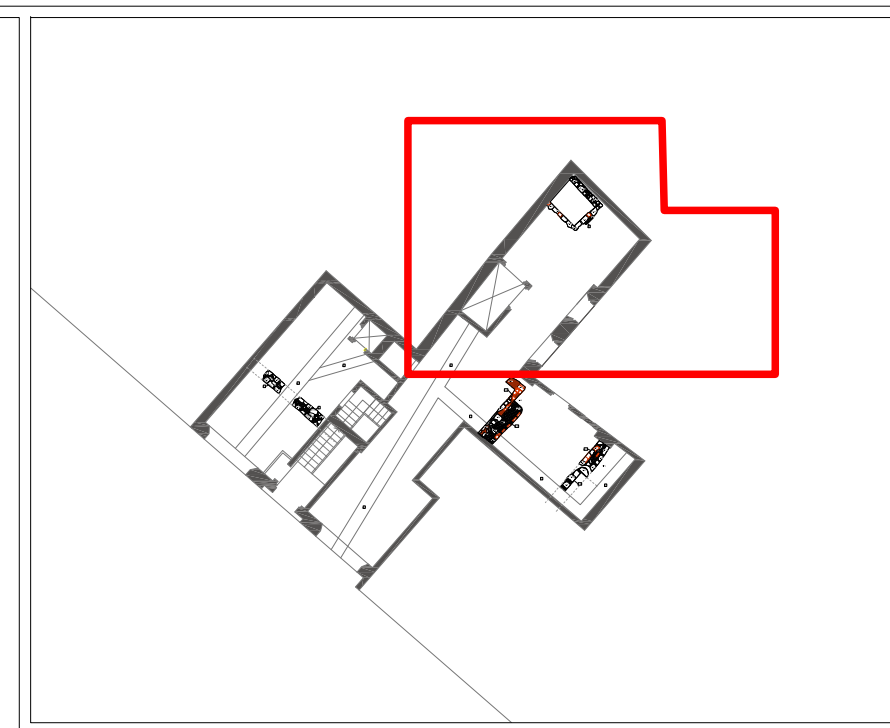
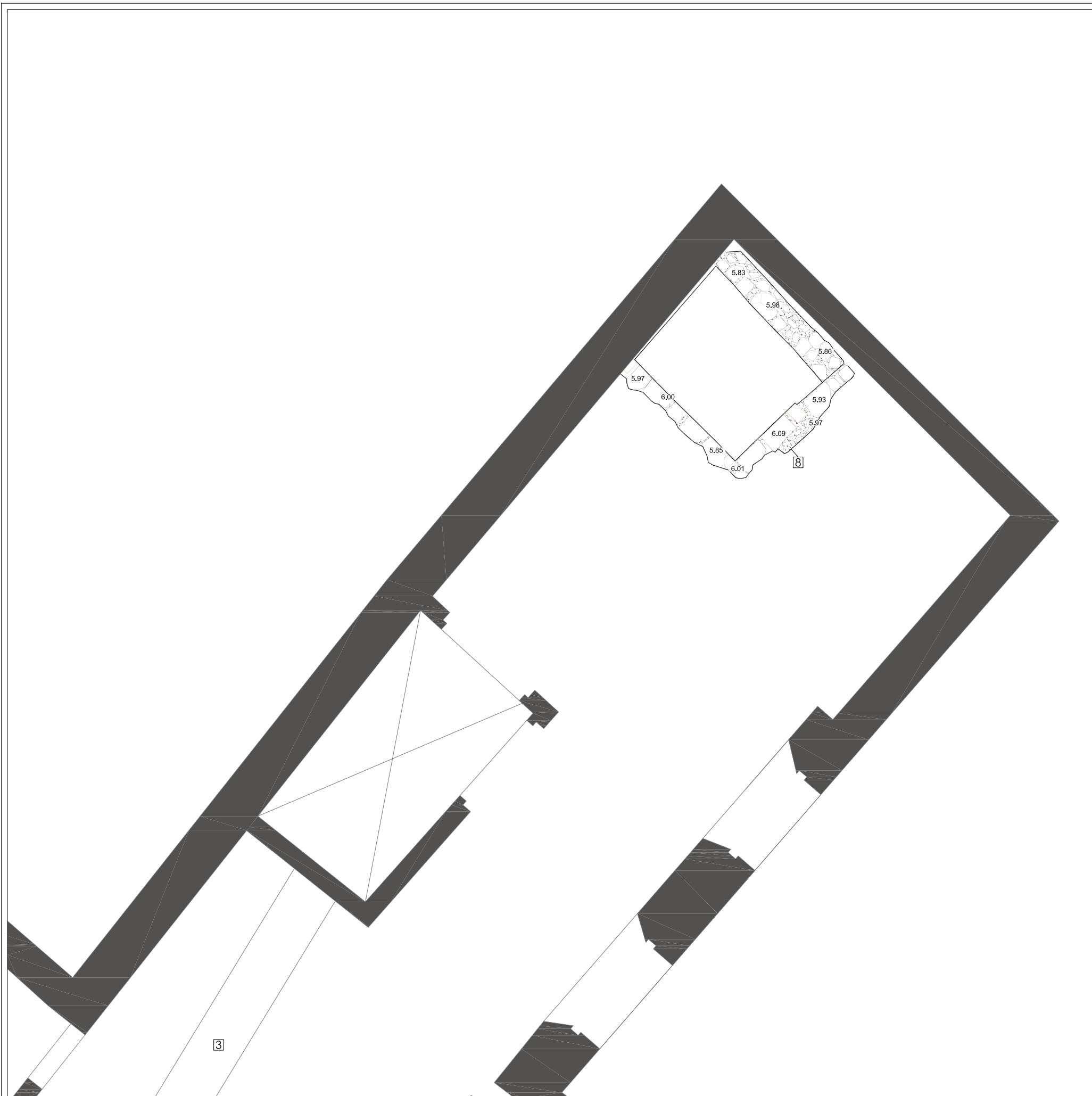
Mapa topogràfic 1:50.000

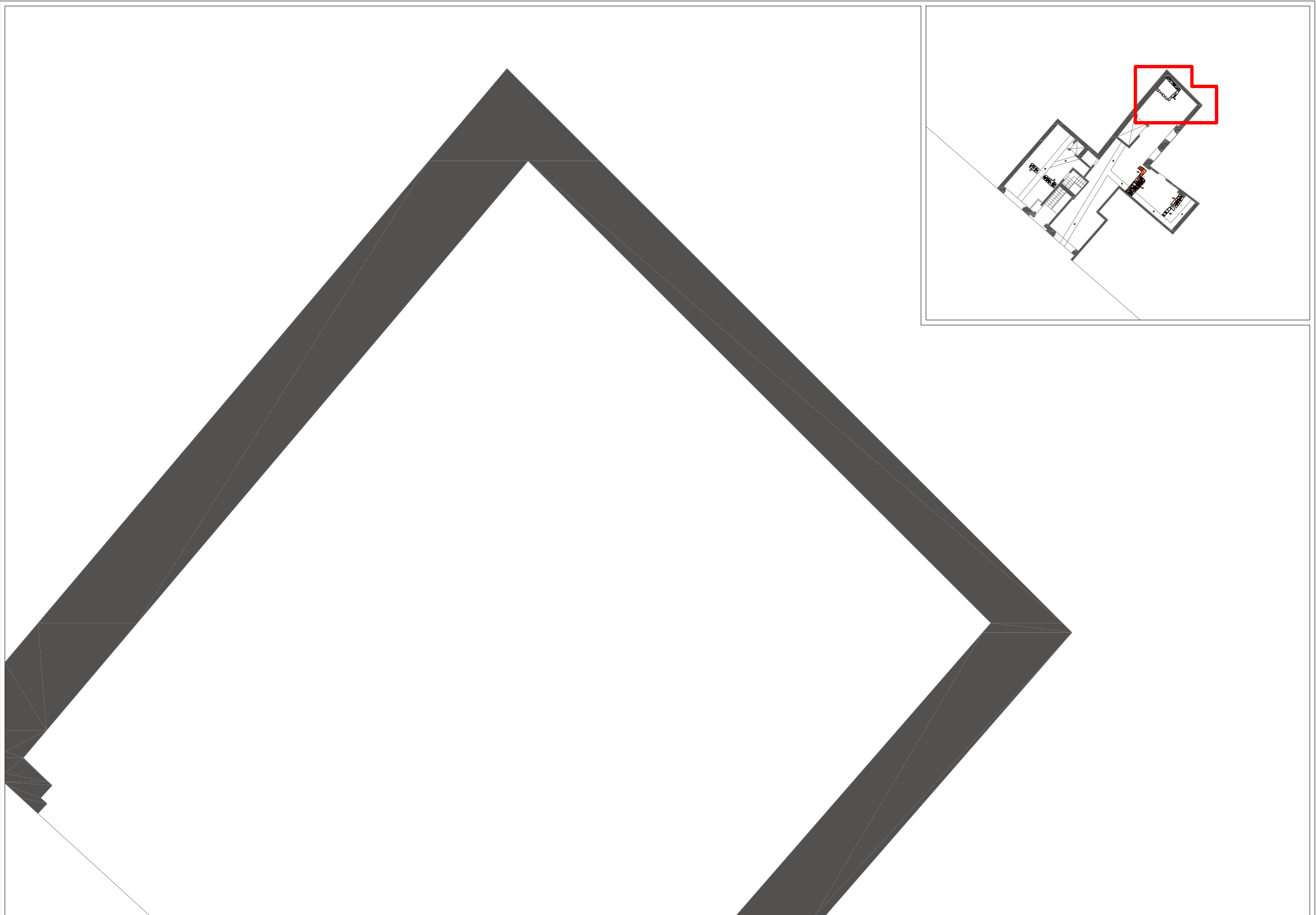


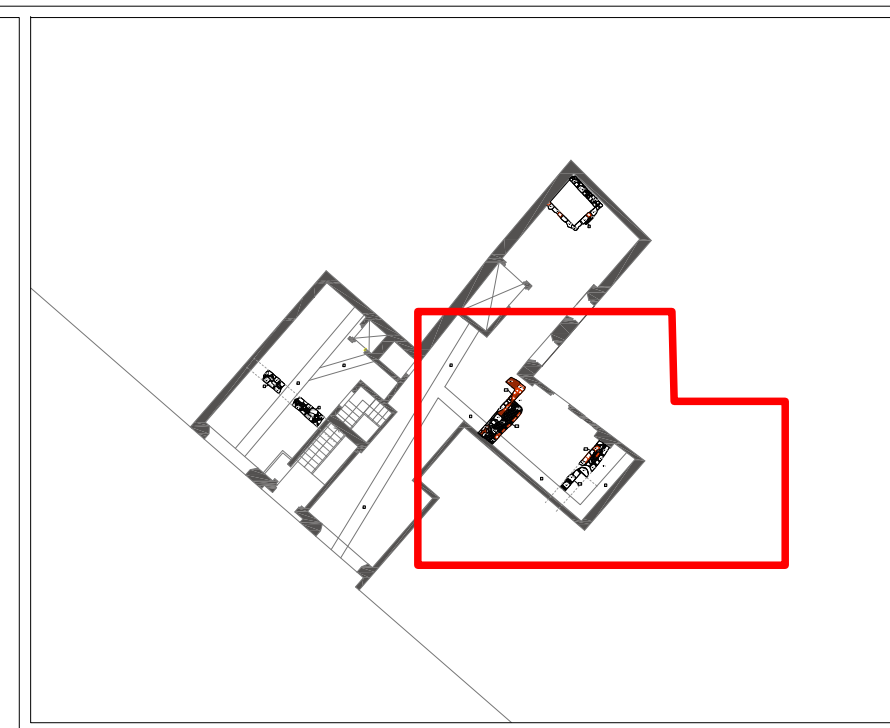
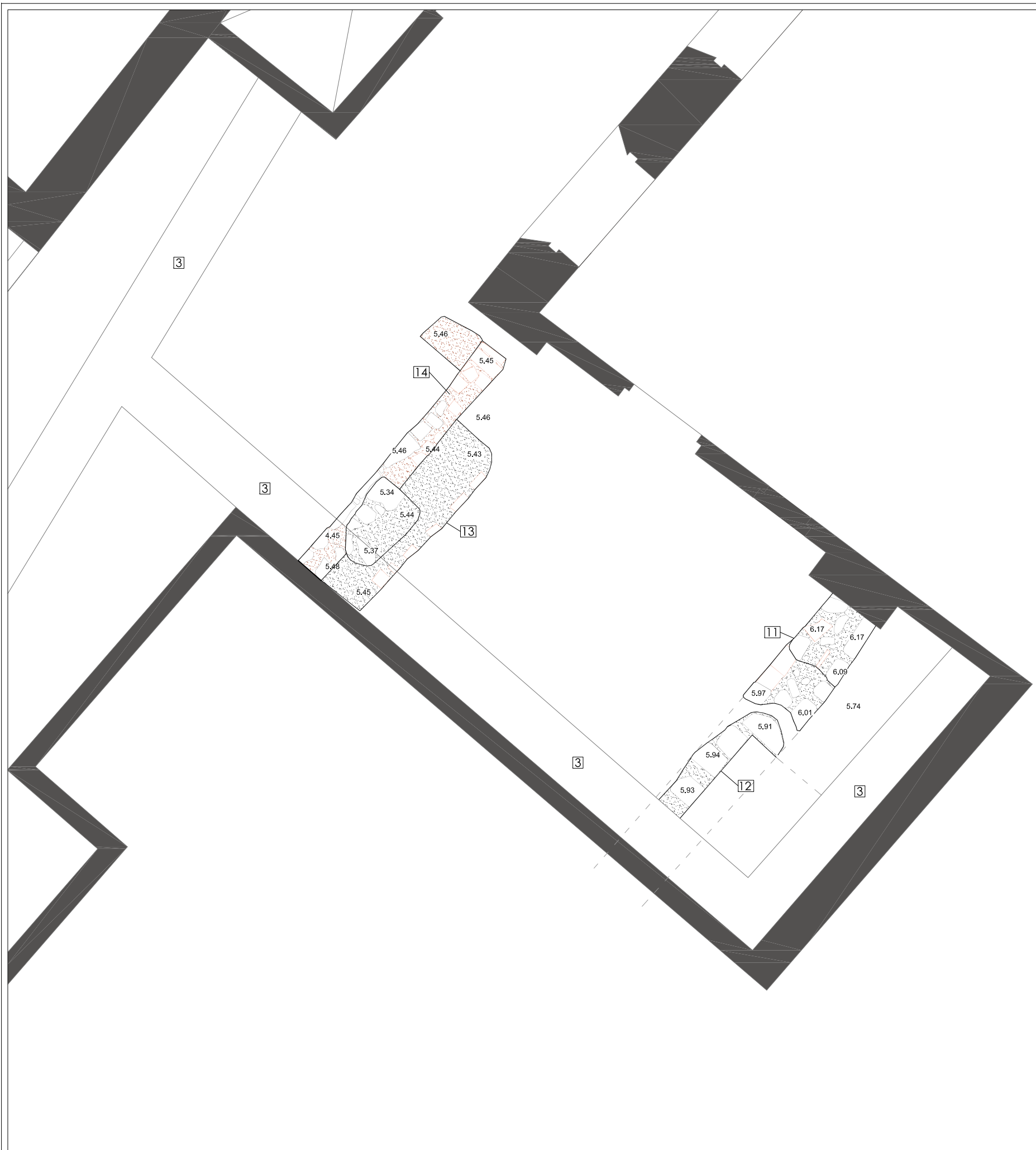
Ortofotomatge 1:2.500

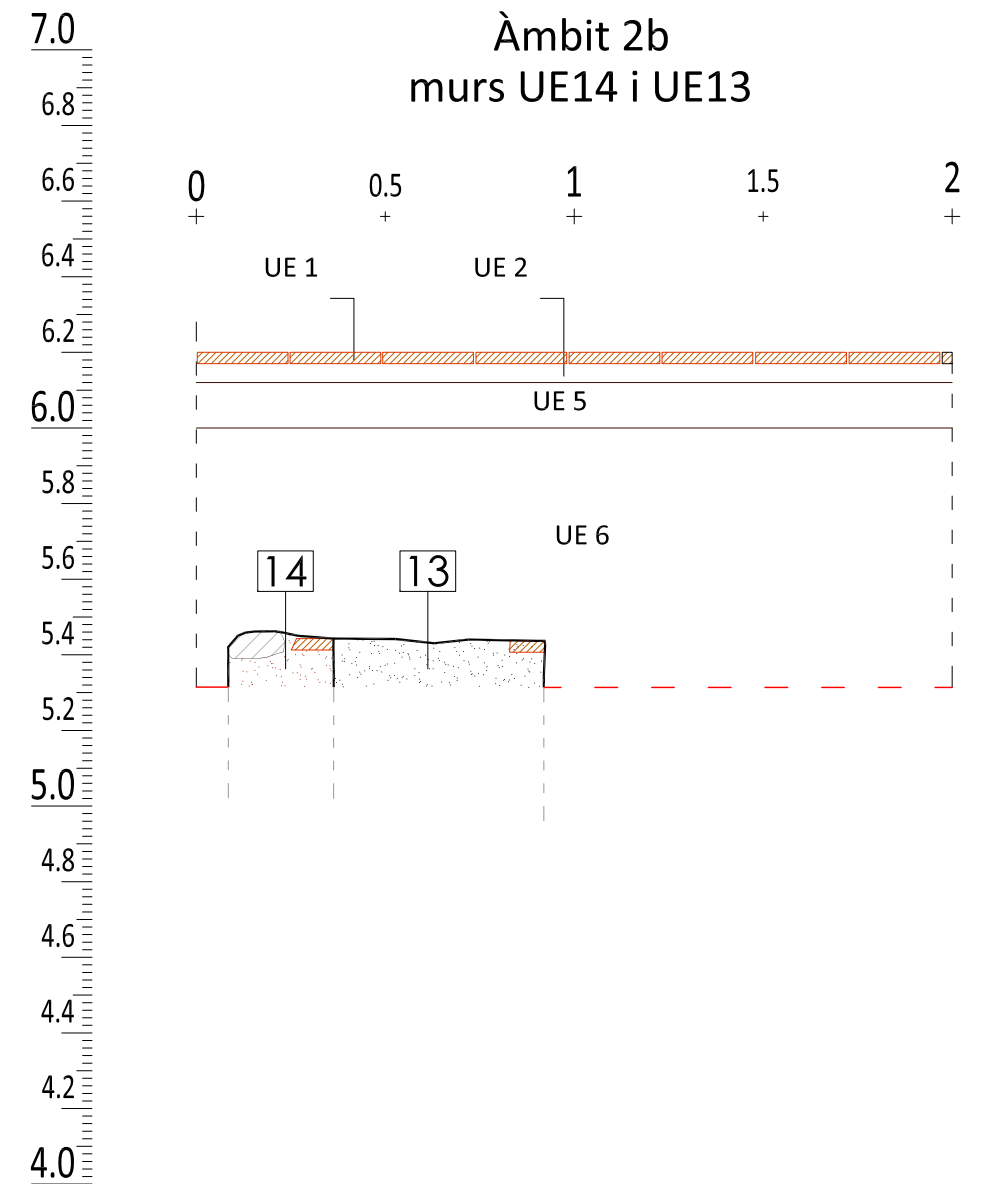
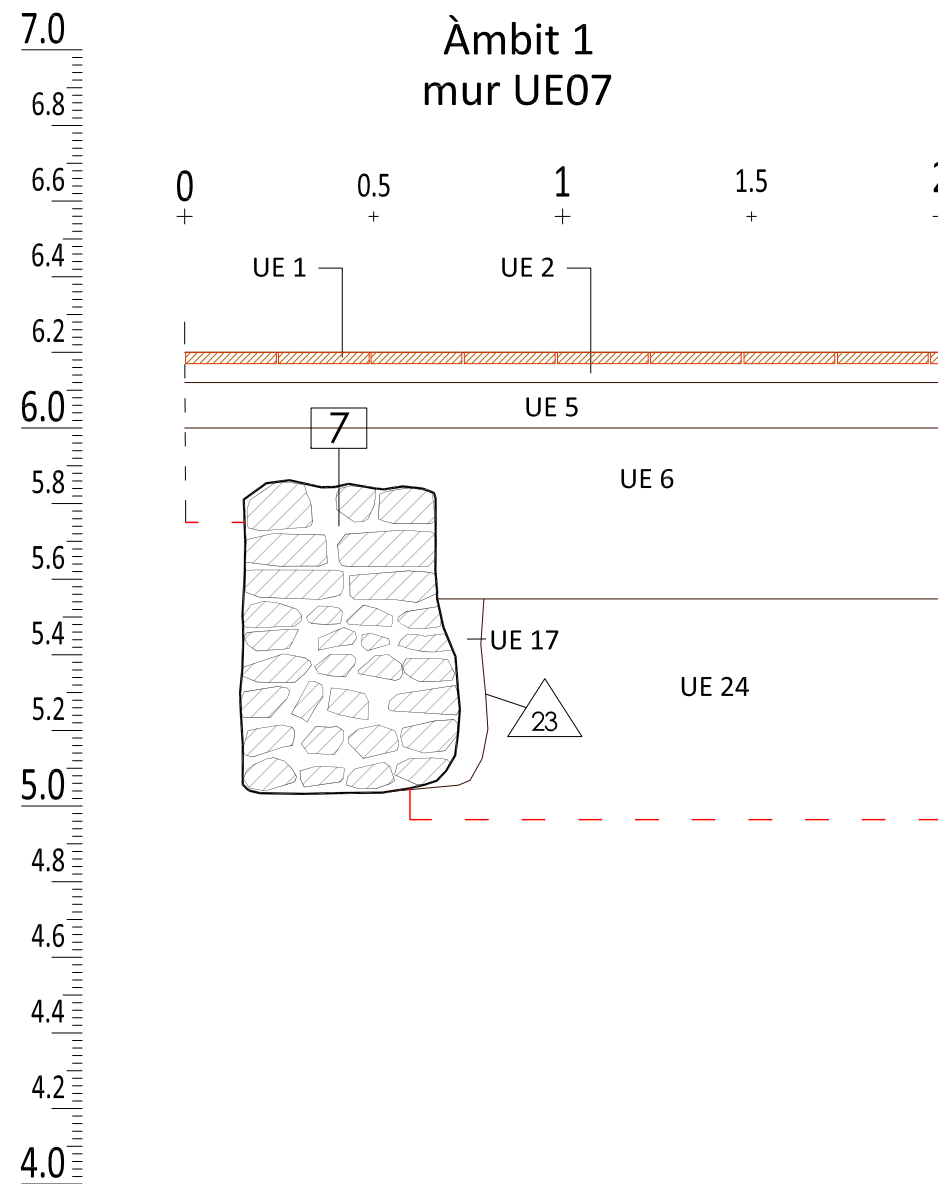
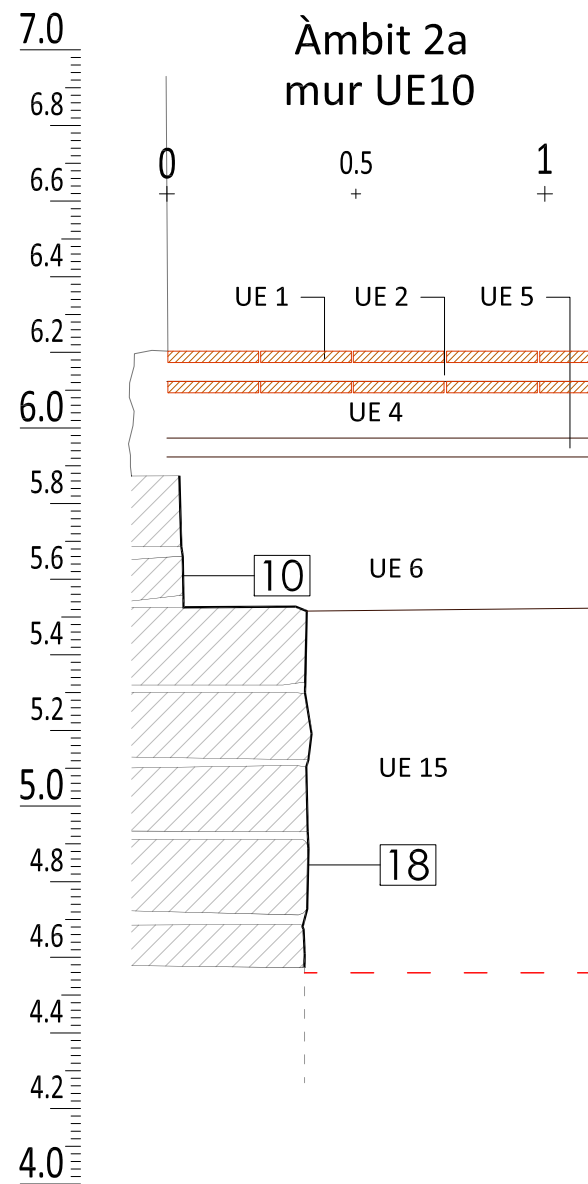
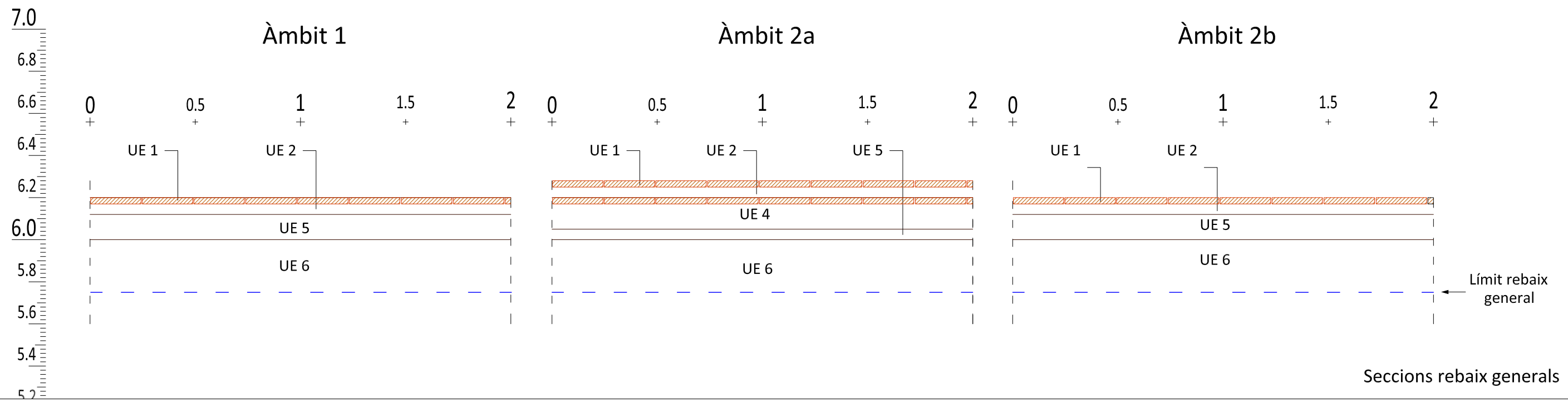
INTERVENCIÓ ARQUEOLÒGICA Carrer dels Metges, 16, Barcelona, el Barcelonès	TÍTOL DEL PLÀNOL Situació de la Intervenció		CODI BCN 064/18	NÚM. PLÀNOL 1
PROMOCIÓ I FINANÇAMENT LORENS PROJECT, SL	DIRECCIÓ TÈCNICA Oscar de Castro López	ESCALA 1:50.000 1:5.000	DATA 01/2019	 GESTIÓ DEL PATRIMONI HISTÒRIC I ARQUEOLÒGIC











ANNEX 4. UNITATS ESTRATIGRÀFIQUES

INTERVENCIÓ	CODI BCN	UE	1		
Carrer Metges, 16	064/18				
MUNICIPI I COMARCA	ANY	ZONA/ÀMBIT			
Barcelona, Barcelonès	2018				
TIPUS	FET/ESTRUCTURA	SECTOR			
Estructura					
DEFINICIÓ	Z SUP	Z INF	POTÈNCIA		
Paviment	6,20	6,16	0,04		
COBREIX	2	TALLA		FARCEIX	
COBERT PER		TALLAT PER		FARCIT PER	
S'ADOSSA		IGUAL A			
SE LI ADOSSA		S'UNEIX A			

INTERPRETACIÓ	OBSERVACIONS
Paviments actuals fets a base de rajola de 0,24 x 0,24 i estrats de preparació	
CRONOLOGIA	segle XX

INTERVENCIÓ	CODI BCN	UE	2		
Carrer Metges, 16	064/18				
MUNICIPI I COMARCA	ANY	ZONA/ÀMBIT			
Barcelona, Barcelonès	2018				
TIPUS	FET/ESTRUCTURA	SECTOR			
Positiva					
DEFINICIÓ	Z SUP	Z INF	POTÈNCIA		
Estrat d'anivellament	6,16	6,10	0,06		
COBREIX	4,5	TALLA		FARCEIX	
COBERT PER	1	TALLAT PER		FARCIT PER	
S'ADOSSA		IGUAL A			
SE LI ADOSSA		S'UNEIX A			

INTERPRETACIÓ	OBSERVACIONS
Runa contemporània	
CRONOLOGIA	segle XX

INTERVENCIÓ	CODI BCN	UE	3
Carrer Metges, 16	064/18		
MUNICIPI I COMARCA	ANY	ZONA/ÀMBIT	
Barcelona, Barcelonès	2018		
TIPUS	FET/ESTRUCTURA	SECTOR	
Estructura			
DEFINICIÓ	Z SUP	Z INF	POTÈNCIA
Claveguera	0,00	0,00	0,00
COBREIX	TALLA	FARCEIX	
	5, 6		
COBERT PER	TALLAT PER	FARCIT PER	
2			
S'ADOSSA	IGUAL A		
SE LI ADOSSA	S'UNEIX A		

INTERPRETACIÓ	OBSERVACIONS
sistema de clavegueram de l'edifici, en us i amortitzat	
CRONOLOGIA	segle XVIII - XX

INTERVENCIÓ	CODI BCN	UE	4
Carrer Metges, 16	064/18		
MUNICIPI I COMARCA	ANY	ZONA/ÀMBIT	2a
Barcelona, Barcelonès	2018		
TIPUS	FET/ESTRUCTURA	SECTOR	
Negativa			
DEFINICIÓ	Z SUP	Z INF	POTÈNCIA
Paviment	0,00	0,00	0,00
COBREIX	TALLA	FARCEIX	
COBERT PER	TALLAT PER	FARCIT PER	
2			
S'ADOSSA	IGUAL A		
SE LI ADOSSA	S'UNEIX A		

INTERPRETACIÓ	OBSERVACIONS
Paviment de tova a la mescla que apareix a la sala 2a	
CRONOLOGIA	segle XVIII

INTERVENCIÓ	CODI BCN	UE	
Carrer Metges, 16	064/18		5
MUNICIPI I COMARCA	ANY	ZONA/ÀMBIT	
Barcelona, Barcelonès	2018	1 i 2	
TIPUS	FET/ESTRUCTURA	SECTOR	
Positiva			
DEFINICIÓ	Z SUP	Z INF	POTÈNCIA
Estrat d'anivellament	0,00	0,00	0,00
COBREIX	6	TALLA	FARCEIX
COBERT PER	2, 4	TALLAT PER	FARCIT PER
S'ADOSSA		IGUAL A	
SE LI ADOSSA		S'UNEIX A	

INTERPRETACIÓ	OBSERVACIONS
argila sorrenca + grava + runa	
CRONOLOGIA	segle XIX - XX

INTERVENCIÓ	CODI BCN	UE	
Carrer Metges, 16	064/18		6
MUNICIPI I COMARCA	ANY	ZONA/ÀMBIT	
Barcelona, Barcelonès	2018	1 i 2	
TIPUS	FET/ESTRUCTURA	SECTOR	
Positiva			
DEFINICIÓ	Z SUP	Z INF	POTÈNCIA
Estrat d'anivellament	6,00	5,50	0,50
COBREIX	6	TALLA	FARCEIX
COBERT PER	5	TALLAT PER	FARCIT PER
S'ADOSSA		IGUAL A	
SE LI ADOSSA		S'UNEIX A	

INTERPRETACIÓ	OBSERVACIONS
argila sorrenca + grava + runa	
CRONOLOGIA	segle XIV - XVIII

INTERVENCIÓ	CODI BCN	UE	
Carrer Metges, 16	064/18		7
MUNICIPI I COMARCA	ANY	ZONA/ÀMBIT	
Barcelona, Barcelonès	2018	1	
TIPUS	FET/ESTRUCTURA	SECTOR	
Estructura			
DEFINICIÓ	Z SUP	Z INF	POTÈNCIA
Mur	5,72	0,00	5,72
COBREIX	TALLA	FARCEIX	
COBERT PER ²	TALLAT PER	FARCIT PER	
S'ADOSSA	IGUAL A		
SE LI ADOSSA	S'UNEIX A		

INTERPRETACIÓ	OBSERVACIONS
Mur pertanyent a una construcció anterior. Pedres lligades amb morter argilòs	trenca per les rases de fonamentació de l'edifici actual. Possiblement relacionat amb UE 10, 11 i 13
CRONOLOGIA	Segle XIII - XV

INTERVENCIÓ	CODI BCN	UE	
Carrer Metges, 16	064/18		8
MUNICIPI I COMARCA	ANY	ZONA/ÀMBIT	
Barcelona, Barcelonès	2018	2a	
TIPUS	FET/ESTRUCTURA	SECTOR	
Estructura			
DEFINICIÓ	Z SUP	Z INF	POTÈNCIA
Dipòsit	6,09	5,25	0,84
COBREIX	TALLA	FARCEIX	
COBERT PER ⁵	TALLAT PER	FARCIT PER ⁹	
S'ADOSSA	IGUAL A		
SE LI ADOSSA	S'UNEIX A		

INTERPRETACIÓ	OBSERVACIONS
Dipòsit quadrangular. Pedres lligades amb fang	
CRONOLOGIA	Segle XVIII

INTERVENCIÓ	CODI BCN	UE	9		
Carrer Metges, 16	064/18				
MUNICIPI I COMARCA	ANY	ZONA/ÀMBIT			
Barcelona, Barcelonès	2018	2a			
TIPUS	FET/ESTRUCTURA	SECTOR			
Positiva					
DEFINICIÓ	Z SUP	Z INF	POTÈNCIA		
Estrat de rebliment	6,09	5,25	0,84		
COBREIX		TALLA		FARCEIX	9
COBERT PER	5	TALLAT PER		FARCIT PER	
S'ADOSSA		IGUAL A			
SE LI ADOSSA		S'UNEIX A			

INTERPRETACIÓ	OBSERVACIONS
Rebliment del dipòsit UE 8	
CRONOLOGIA	SegleXVIII

INTERVENCIÓ	CODI BCN	UE	10		
Carrer Metges, 16	064/18				
MUNICIPI I COMARCA	ANY	ZONA/ÀMBIT			
Barcelona, Barcelonès	2018	2a			
TIPUS	FET/ESTRUCTURA	SECTOR			
Estructura					
DEFINICIÓ	Z SUP	Z INF	POTÈNCIA		
Mur	5,95	0,00	5,95		
COBREIX		TALLA		FARCEIX	
COBERT PER		TALLAT PER		FARCIT PER	
S'ADOSSA		IGUAL A			
SE LI ADOSSA		S'UNEIX A			

INTERPRETACIÓ	OBSERVACIONS
Mur i fonamentació d'una construcció anterior sobre la que es recolza el mur posterior de la finca actual	Pertany a una construcció anterior. Possiblement relacionat amb UE 7 i 11 i 13
CRONOLOGIA	Segle XIV - XVII

INTERVENCIÓ	CODI BCN	UE	11		
Carrer Metges, 16	064/18				
MUNICIPI I COMARCA	ANY	ZONA/ÀMBIT			
Barcelona, Barcelonès	2018	2b			
TIPUS	FET/ESTRUCTURA	SECTOR			
Estructura					
DEFINICIÓ	Z SUP	Z INF	POTÈNCIA		
Mur	6,17	0,00	6,17		
COBREIX		TALLA		FARCEIX	
COBERT PER	5	TALLAT PER		FARCIT PER	
S'ADOSSA		IGUAL A			
SE LI ADOSSA		S'UNEIX A			

INTERPRETACIÓ	OBSERVACIONS
Mur o fonamentació d'una construcció anterior	Pertany a una construcció anterior. Possiblement relacionat amb UE 7, 10 i 13
CRONOLOGIA	Segle XIV - XVII

INTERVENCIÓ	CODI BCN	UE	12		
Carrer Metges, 16	064/18				
MUNICIPI I COMARCA	ANY	ZONA/ÀMBIT			
Barcelona, Barcelonès	2018	2b			
TIPUS	FET/ESTRUCTURA	SECTOR			
Estructura					
DEFINICIÓ	Z SUP	Z INF	POTÈNCIA		
Dipòsit	5,94	0,00	5,94		
COBREIX		TALLA		FARCEIX	
COBERT PER	5	TALLAT PER		FARCIT PER	
S'ADOSSA		IGUAL A			
SE LI ADOSSA		S'UNEIX A			

INTERPRETACIÓ	OBSERVACIONS
Restes d'un dipòsit que trenca el mur UE 11	
CRONOLOGIA	Segle XVIII - XIX

INTERVENCIÓ	CODI BCN	UE	13		
Carrer Metges, 16	064/18				
MUNICIPI I COMARCA	ANY	ZONA/ÀMBIT			
Barcelona, Barcelonès	2018	2b			
TIPUS	FET/ESTRUCTURA	SECTOR			
Estructura					
DEFINICIÓ	Z SUP	Z INF	POTÈNCIA		
Mur	5,94	0,00	5,94		
COBREIX		TALLA		FARCEIX	
COBERT PER	5	TALLAT PER		FARCIT PER	
S'ADOSSA		IGUAL A			
SE LI ADOSSA		S'UNEIX A			

INTERPRETACIÓ	OBSERVACIONS
Mur o fonamentació d'una construcció anterior. Pedres sense escairar lligades amb morter de calç	Pertany a una construcció anterior. Possiblement relacionat amb UE 7, 10 i 11
CRONOLOGIA	Segle XIV - XVII

INTERVENCIÓ	CODI BCN	UE	14		
Carrer Metges, 16	064/18				
MUNICIPI I COMARCA	ANY	ZONA/ÀMBIT			
Barcelona, Barcelonès	2018	2b			
TIPUS	FET/ESTRUCTURA	SECTOR			
Estructura					
DEFINICIÓ	Z SUP	Z INF	POTÈNCIA		
Mur	0,00	0,00	0,00		
COBREIX		TALLA		FARCEIX	
COBERT PER		TALLAT PER		FARCIT PER	
S'ADOSSA		IGUAL A			
SE LI ADOSSA		S'UNEIX A			

INTERPRETACIÓ	OBSERVACIONS
Fonamentació que es recolza en el mur UE 13. Molt malmesa es deconeix la seva orientació	
CRONOLOGIA	segles XVI - XVIII

INTERVENCIÓ	CODI BCN	UE	15		
Carrer Metges, 16	064/18				
MUNICIPI I COMARCA	ANY	ZONA/ÀMBIT			
Barcelona, Barcelonès	2018	2a			
TIPUS	FET/ESTRUCTURA	SECTOR			
Positiva					
DEFINICIÓ	Z SUP	Z INF	POTÈNCIA		
Estrat d'anivellament	0,00	0,00	0,00		
COBREIX		TALLA		FARCEIX	
COBERT PER	6	TALLAT PER		FARCIT PER	
S'ADOSSA		IGUAL A			
SE LI ADOSSA		S'UNEIX A			

INTERPRETACIÓ	OBSERVACIONS
	Localitzat en la cata del mur UE 10. Composició similar a UE 6 però més argilosa
CRONOLOGIA	segles XIV - XVII

INTERVENCIÓ	CODI BCN	UE	16		
Carrer Metges, 16	064/18				
MUNICIPI I COMARCA	ANY	ZONA/ÀMBIT			
Barcelona, Barcelonès	2018	2b			
TIPUS	FET/ESTRUCTURA	SECTOR			
Positiva					
DEFINICIÓ	Z SUP	Z INF	POTÈNCIA		
Estrat d'anivellament	0,00	0,00	0,00		
COBREIX		TALLA		FARCEIX	
COBERT PER	6	TALLAT PER		FARCIT PER	
S'ADOSSA		IGUAL A	15		
SE LI ADOSSA		S'UNEIX A			

INTERPRETACIÓ	OBSERVACIONS
	Localitzat en la cata del mur UE 11. Composició similar a UE 6 però més argilosa
CRONOLOGIA	Segles XIV - XVII

INTERVENCIÓ	CODI BCN	UE	17		
Carrer Metges, 16	064/18				
MUNICIPI I COMARCA	ANY	ZONA/ÀMBIT			
Barcelona, Barcelonès	2018	1			
TIPUS	FET/ESTRUCTURA	SECTOR			
Positiva					
DEFINICIÓ	Z SUP	Z INF	POTÈNCIA		
Estrat de rebliment	5,55	5,05	0,50		
COBREIX		TALLA		FARCEIX	23
COBERT PER	6	TALLAT PER		FARCIT PER	
S'ADOSSA		IGUAL A			
SE LI ADOSSA		S'UNEIX A			

INTERPRETACIÓ	OBSERVACIONS
Rebliment de la rasa de construcció del mur UE07	
CRONOLOGIA	Segles XIII - XIV

INTERVENCIÓ	CODI BCN	UE	18		
Carrer Metges, 16	064/18				
MUNICIPI I COMARCA	ANY	ZONA/ÀMBIT			
Barcelona, Barcelonès	2018	2a			
TIPUS	FET/ESTRUCTURA	SECTOR			
Estructura					
DEFINICIÓ	Z SUP	Z INF	POTÈNCIA		
Mur	5,52	0,00	5,52		
COBREIX		TALLA		FARCEIX	
COBERT PER	11	TALLAT PER		FARCIT PER	
S'ADOSSA		IGUAL A			
SE LI ADOSSA		S'UNEIX A			

INTERPRETACIÓ	OBSERVACIONS
Banqueta de fonamentació del mur UE 11	Pertany a una construcció anterior. Possiblement relacionat amb UE 7, 10 i 13
CRONOLOGIA	Segle XIV - XVII

INTERVENCIÓ	CODI BCN	UE	19		
Carrer Metges, 16	064/18				
MUNICIPI I COMARCA	ANY	ZONA/ÀMBIT			
Barcelona, Barcelonès	2018	2a			
TIPUS	FET/ESTRUCTURA	SECTOR			
Estructura					
DEFINICIÓ	Z SUP	Z INF	POTÈNCIA		
Porta	0,00	0,00	0,00		
COBREIX		TALLA		FARCEIX	
COBERT PER		TALLAT PER		FARCIT PER	
S'ADOSSA		IGUAL A			
SE LI ADOSSA		S'UNEIX A			

INTERPRETACIÓ	OBSERVACIONS
Possible porta tapiada	Pertany a una construcció anterior. Possiblement relacionat amb UE 7, 10 i 13
CRONOLOGIA	Segle XIV - XVII

INTERVENCIÓ	CODI BCN	UE	20		
Carrer Metges, 16	064/18				
MUNICIPI I COMARCA	ANY	ZONA/ÀMBIT			
Barcelona, Barcelonès	2018	2a			
TIPUS	FET/ESTRUCTURA	SECTOR			
Estructura					
DEFINICIÓ	Z SUP	Z INF	POTÈNCIA		
Mur	0,00	0,00	0,00		
COBREIX		TALLA		FARCEIX	
COBERT PER		TALLAT PER		FARCIT PER	
S'ADOSSA		IGUAL A			
SE LI ADOSSA		S'UNEIX A			

INTERPRETACIÓ	OBSERVACIONS
Mur de l'edifici baixmedieval	Pertany a una construcció anterior. Possiblement relacionat amb UE 7, 10 i 13
CRONOLOGIA	Segle XIV - XVII

INTERVENCIÓ	CODI BCN	UE	21		
Carrer Metges, 16	064/18				
MUNICIPI I COMARCA	ANY	ZONA/ÀMBIT			
Barcelona, Barcelonès	2018	2a			
TIPUS	FET/ESTRUCTURA	SECTOR			
Estructura					
DEFINICIÓ	Z SUP	Z INF	POTÈNCIA		
Banqueta	0,00	0,00	0,00		
COBREIX		TALLA		FARCEIX	
COBERT PER		TALLAT PER		FARCIT PER	
S'ADOSSA		IGUAL A			
SE LI ADOSSA		S'UNEIX A			

INTERPRETACIÓ	OBSERVACIONS
Banqueta de fonamentació de UE20	Pertany a una construcció anterior. Possiblement relacionat amb UE 7, 10 i 13
CRONOLOGIA	Segle XIV - XVII

INTERVENCIÓ	CODI BCN	UE	22		
Carrer Metges, 16	064/18				
MUNICIPI I COMARCA	ANY	ZONA/ÀMBIT			
Barcelona, Barcelonès	2018	2c			
TIPUS	FET/ESTRUCTURA	SECTOR			
Estructura					
DEFINICIÓ	Z SUP	Z INF	POTÈNCIA		
Pou	0,00	0,00	0,00		
COBREIX		TALLA		FARCEIX	
COBERT PER		TALLAT PER		FARCIT PER	
S'ADOSSA		IGUAL A			
SE LI ADOSSA		S'UNEIX A			

INTERPRETACIÓ	OBSERVACIONS
Pou de l'edifici actual	
CRONOLOGIA	ca. 1890

INTERVENCIÓ	CODI BCN	UE	23		
Carrer Metges, 16	064/18				
MUNICIPI I COMARCA	ANY	ZONA/ÀMBIT			
Barcelona, Barcelonès	2018	1			
TIPUS	FET/ESTRUCTURA	SECTOR			
Estructura					
DEFINICIÓ	Z SUP	Z INF	POTÈNCIA		
rasa de construcció	5,55	5,05	0,50		
COBREIX		TALLA		FARCEIX	
COBERT PER	6	TALLAT PER		FARCIT PER	17
S'ADOSSA		IGUAL A			
SE LI ADOSSA		S'UNEIX A			

INTERPRETACIÓ	OBSERVACIONS
Rasa de construcció del mur UE 07	
CRONOLOGIA	segle XIII - XIV

INTERVENCIÓ	CODI BCN	UE	24		
Carrer Metges, 16	064/18				
MUNICIPI I COMARCA	ANY	ZONA/ÀMBIT			
Barcelona, Barcelonès	2018	1			
TIPUS	FET/ESTRUCTURA	SECTOR			
Positiva					
DEFINICIÓ	Z SUP	Z INF	POTÈNCIA		
Estrat de rebliment	5,55	0,00	5,55		
COBREIX		TALLA		FARCEIX	23
COBERT PER	6	TALLAT PER		FARCIT PER	
S'ADOSSA		IGUAL A	15		
SE LI ADOSSA		S'UNEIX A			

INTERPRETACIÓ	OBSERVACIONS
Estrat d'anivellament	
CRONOLOGIA	> segle XIII

ANNEX 5. INVENTARI DE MATERIALS

INVENTARI DE MATERIALS

Intervenció arqueològica. Carrer Metges, 16, Barcelona

CODI BCN 064/18

UE	Nº INV.	PRODUCIÓ	FORMA	ALTRES FORMES	INF. VORES	BASES	NANSES	ALTRES	TÈCNICA	ACABAT INTERN	ACABAT EXTERN	NMIN	NMAX	CRONOLOGIA	OBSERVACIONS
5	1	14102	OLL			1						1		1600- 1670	decoració lianes
5	2	14102	PAT		1							1		1600- 1670	
5	3	14107	PAT			1						1		1730- 1850	
6	1	14211	EOR			1						1		S. XV	
6	10	14104	PAT		1							1		1600- 1670	
6	2	14103	SEV			1						1		1600- 1670	
6	3	14129	SEV		3							2		segle XVI	
6	4	14103	ESC		3							2		1600- 1670	
6	5	14102	SEV		1							1		S. XV - inicis s. XVI	
6	6	14109	SEV		1							1		1600- 1670	
6	7	14128	SEV		1							1		Finals s. XIV- s. XV	
6	8	14103	EOR		1							1		1600- 1670	Decoració en volutes i roda de carreta
6	9	14120	EOR		5							4		1620- 1670	
9	1	14306	PAT			1						1		S. XVIII	Jaspejat
9	2	14107	PAT			1						1		1730- 1850	
9	3	14109	PAT		1							1		1600- 1670	
15	1	14201	ESC			1						1		Final s. XV- mitjan s. XVII	Decoració reticulat
15	2	14206	ESC			1						1		Final s. XVI- principis s. XVII	Decoració palmeta

UE	Nº INV.	PRODUCIÓ	FORMA	ALTRES FORMES	INF.	VORES	BASES	NANSES	ALTRES	TÈCNICA	ACABAT INTERN	ACABAT EXTERN	NMIN	NMAX	CRONOLOGIA	OBSERVACIONS
15	3	14211	FIN		1	1							2		S. XV	Reflex metàlic exterior, blava interior
15	4	14128	SEV			1							1		S. XV - 1r terç s. XVI	motiu central: clavellines
15	5	14102	PAT			2							2		1400- 1630	motiu central: clavellines
15	6	14128	ESC		1	2							2		Finals s. XIV- s. XV	
15	7	14200	EOR			1	1						2		Final s. XV- mitjan s. XVII	
15	8	14200	PAT			1							1		Final s. XV- mitjan s. XVII	decoració: reticulat
16	1	14003	MOR			1							1		S. XIV - XV	Verd gòtic
16	2	14250	ESC				1						1		S. XIV	
16	3	14122	PAT				1						1		S. XV	
16	4	14257	LPA						1				1		S. XIV - XV	
17	1	14003	OLL			1							1		S. XIII	
17	2	13116	FIN										1		altimperi	
17	3	14003	OLL			1	1						2		S. XIII - s. XIV	